

平成23年3月期 第3四半期決算短信(日本基準)(連結)

平成23年2月2日

上場会社名 シロキ工業株式会社

上場取引所 東名

コード番号 7243 URL <http://www.shiroki.co.jp/>

代表者 (役職名) 代表取締役社長

(氏名) 伊地知 舜一郎

問合せ先責任者 (役職名) 経理部長

(氏名) 楓 力考

TEL 0533-93-1269

四半期報告書提出予定日 平成23年2月14日

配当支払開始予定日

四半期決算補足説明資料作成の有無 : 有

四半期決算説明会開催の有無 : 無

(百万円未満切捨て)

1. 平成23年3月期第3四半期の連結業績(平成22年4月1日～平成22年12月31日)

(1) 連結経営成績(累計)

(%表示は、対前年同四半期増減率)

	売上高		営業利益		経常利益		四半期純利益	
	百万円	%	百万円	%	百万円	%	百万円	%
23年3月期第3四半期	90,756	16.5	5,113	783.6	4,651		2,792	
22年3月期第3四半期	77,931	23.3	578	68.6	164	83.8	29	

	1株当たり四半期純利益	潜在株式調整後1株当たり四半期純利益
	円銭	円銭
23年3月期第3四半期	31.51	
22年3月期第3四半期	0.33	

(2) 連結財政状態

	総資産	純資産	自己資本比率	1株当たり純資産
	百万円	百万円	%	円銭
23年3月期第3四半期	77,777	29,087	37.1	326.00
22年3月期	79,398	27,089	33.9	303.72

(参考) 自己資本 23年3月期第3四半期 28,890百万円 22年3月期 26,921百万円

2. 配当の状況

	年間配当金				
	第1四半期末	第2四半期末	第3四半期末	期末	合計
	円銭	円銭	円銭	円銭	円銭
22年3月期		0.00		2.00	2.00
23年3月期		2.00			
23年3月期(予想)				2.00	4.00

(注) 当四半期における配当予想の修正有無 無

3. 平成23年3月期の連結業績予想(平成22年4月1日～平成23年3月31日)

(%表示は、対前期増減率)

	売上高		営業利益		経常利益		当期純利益		1株当たり当期純利益
	百万円	%	百万円	%	百万円	%	百万円	%	円銭
通期	120,000	7.2	6,400	138.7	5,700	159.1	7,600	227.0	85.74

(注) 当四半期における業績予想の修正有無 無

4. その他 (詳細は、[添付資料] P.3「その他の情報」をご覧ください。)

(1) 当四半期中における重要な子会社の異動 無

新規 社 (社名)、 除外 社 (社名)

(注) 当四半期会計期間における連結範囲の変更を伴う特定子会社の異動の有無となります。

(2) 簡便な会計処理及び特有の会計処理の適用 無

(注) 簡便な会計処理及び四半期連結財務諸表の作成に特有の会計処理の適用の有無となります。

(3) 会計処理の原則・手続、表示方法等の変更

会計基準等の改正に伴う変更 有

以外の変更 無

(注) 「四半期連結財務諸表作成のための基本となる重要な事項等の変更」に記載される四半期連結財務諸表作成に係る会計処理の原則・手続、表示方法等の変更の有無となります。

(4) 発行済株式数 (普通株式)

期末発行済株式数 (自己株式を含む)	23年3月期3Q	89,003,624株	22年3月期	89,003,624株
--------------------	----------	-------------	--------	-------------

期末自己株式数	23年3月期3Q	382,424株	22年3月期	368,455株
---------	----------	----------	--------	----------

期中平均株式数 (四半期累計)	23年3月期3Q	88,630,171株	22年3月期3Q	88,644,987株
-----------------	----------	-------------	----------	-------------

四半期レビュー手続の実施状況に関する表示

この四半期決算短信は、金融商品取引法に基づく四半期レビュー手続の対象外であり、この四半期決算短信の開示時点において、四半期財務諸表に対する四半期レビュー手続が実施中です。

業績予想の適切な利用に関する説明、その他特記事項

本資料に記載されている業績見通し等の将来に関する記述は、当社が現在入手している情報及び合理的であると判定する一定の前提に基づいており、実際の業績等は様々な要因により大きく異なる可能性があります。なお、業績予想に関する事項は、(添付資料) 2ページ「連結業績予想に関する定性的情報」をご参照下さい。

添付資料の目次

1．当四半期の連結業績等に関する定性的情報	2
(1) 連結経営成績に関する定性的情報	2
(2) 連結財政状態に関する定性的情報	2
(3) 連結業績予想に関する定性的情報	2
2．その他の情報	3
(1) 重要な子会社の異動の概要	3
(2) 簡便な会計処理及び特有の会計処理の概要	3
(3) 会計処理の原則・手続、表示方法等の変更の概要	3
3．四半期連結財務諸表	4
(1) 四半期連結貸借対照表	4
(2) 四半期連結損益計算書	6
(第3四半期連結累計期間)	6
(3) 継続企業の前提に関する注記	7
(4) セグメント情報	7
(5) 株主資本の金額に著しい変動があった場合の注記	9
4．補足情報	10
(1) 比較連結売上高明細	10

1. 当四半期の連結業績等に関する定性的情報

(1) 連結経営成績に関する定性的情報

当第3四半期連結累計期間におきましては、国内経済はリーマンショック後の景気後退からアジアを中心とした新興国向けの輸出の増加にささえられ、緩やかな回復基調を維持しております。しかしながら、長期化する円高により不透明感は払拭できない状況が続いております。一方、海外経済については、アジアを中心とした新興国での経済成長に牽引され、総じて回復に向かいました。

このような状況の中で、自動車業界におきましては、政府のエコカー減税や自動車補助金政策により生産台数は前年同四半期を上回り、米国でも市場の回復により前年同四半期を大幅に上回りました。また、アジアにおいても市場が拡大し好調に推移しております。

この結果、当第3四半期連結累計期間の業績につきましては、売上高は907億56百万円（前年同四半期比16.5%増）、営業利益は51億13百万円（前年同四半期比783.6%）、経常利益は46億51百万円（前年同四半期は経常利益1億64百万円）、四半期純利益は27億92百万円（前年同四半期は四半期純利益29百万円）となりました。

セグメントの業績は次のとおりであります。

日本

得意先自動車メーカーの生産台数増加により売上高は672億68百万円（前年同四半期比15.3%増）となり、営業利益は30億18百万円（前年同四半期は営業損失6億54百万円）となりました。

米国

得意先自動車メーカーの生産台数増加により売上高は147億64百万円（前年同四半期比15.8%増）となり、営業利益は3億94百万円（前年同四半期は営業損失1億85百万円）となりました。

中国

得意先自動車メーカーの生産台数増加により売上高は51億59百万円となり、営業利益は8億88百万円となりました。

タイ

得意先自動車メーカーの生産台数増加により売上高は35億64百万円となり、営業利益は4億26百万円となりました。

(2) 連結財政状態に関する定性的情報

当第3四半期連結会計期間末の総資産につきましては、前連結会計年度末に比べて16億21百万円減少し777億77百万円となりました。この主な減要因は、有形固定資産の減少39億7百万円などによるものです。

負債につきましては、買掛金の減少33億52百万円などにより、前連結会計年度に比べ36億19百万円減少し、486億89百万円となりました。

純資産につきましては、主に四半期純利益27億92百万円を計上したことにより利益剰余金が増加した結果、前連結会計年度に比べて19億98百万円増加し290億87百万円となりました。

(3) 連結業績予想に関する定性的情報

平成23年3月期通期業績予想につきましては、平成22年11月4日に発表いたしました業績予想を変更しておりません。

2. その他の情報

(1) 重要な子会社の異動の概要

該当事項はありません。

(2) 簡便な会計処理及び特有の会計処理の概要

該当事項はありません。

(3) 会計処理の原則・手続、表示方法等の変更の概要

会計処理基準に関する事項の変更

資産除去債務に関する会計基準の適用

第1四半期連結会計期間より、「資産除去債務に関する会計基準」（企業会計基準第18号 平成20年3月31日）及び「資産除去債務に関する会計基準の適用指針」（企業会計基準適用指針第21号 平成20年3月31日）を適用しております。

これにより、営業利益、経常利益は、それぞれ8百万円減少し、税金等調整前四半期純利益は2億20百万円減少しております。また、当会計基準等の適用開始による資産資産除去債務の変動額は2億69百万円でありま

す。

3. 四半期連結財務諸表
 (1) 四半期連結貸借対照表

(単位：百万円)

	当第3四半期連結会計期間末 (平成22年12月31日)	前連結会計年度末に係る 要約連結貸借対照表 (平成22年3月31日)
資産の部		
流動資産		
現金及び預金	13,345	7,572
受取手形及び売掛金	22,225	24,336
リース投資資産(純額)	5	6
商品及び製品	951	1,018
仕掛品	725	748
原材料及び貯蔵品	2,040	1,962
その他	3,114	4,653
貸倒引当金	-	8
流動資産合計	42,407	40,289
固定資産		
有形固定資産		
建物及び構築物(純額)	6,149	6,999
機械装置及び運搬具(純額)	14,373	16,856
土地	3,032	3,071
建設仮勘定	1,026	645
その他(純額)	2,723	3,640
有形固定資産合計	27,304	31,212
無形固定資産		
その他	310	355
無形固定資産合計	310	355
投資その他の資産		
投資有価証券	1,382	1,247
長期貸付金	77	111
繰延税金資産	5,815	5,572
その他	505	637
貸倒引当金	27	27
投資その他の資産合計	7,754	7,541
固定資産合計	35,369	39,109
資産合計	77,777	79,398

(単位：百万円)

	当第3四半期連結会計期間末 (平成22年12月31日)	前連結会計年度末に係る 要約連結貸借対照表 (平成22年3月31日)
負債の部		
流動負債		
支払手形及び買掛金	18,835	22,224
短期借入金	1,000	1,000
1年内返済予定の長期借入金	14,059	66
未払法人税等	551	263
賞与引当金	417	986
役員賞与引当金	43	34
その他	3,968	4,361
流動負債合計	38,877	28,936
固定負債		
長期借入金	1,282	15,331
退職給付引当金	7,721	7,330
役員退職慰労引当金	29	45
資産除去債務	269	-
その他	507	665
固定負債合計	9,811	23,372
負債合計	48,689	52,309
純資産の部		
株主資本		
資本金	7,460	7,460
資本剰余金	9,699	9,699
利益剰余金	13,156	10,718
自己株式	106	102
株主資本合計	30,209	27,774
評価・換算差額等		
その他有価証券評価差額金	113	175
為替換算調整勘定	1,432	1,029
評価・換算差額等合計	1,319	854
少数株主持分	197	168
純資産合計	29,087	27,089
負債純資産合計	77,777	79,398

(2) 四半期連結損益計算書
(第3四半期連結累計期間)

(単位:百万円)

	前第3四半期連結累計期間 (自平成21年4月1日 至平成21年12月31日)	当第3四半期連結累計期間 (自平成22年4月1日 至平成22年12月31日)
売上高	77,931	90,756
売上原価	70,076	78,114
売上総利益	7,854	12,642
販売費及び一般管理費	7,276	7,528
営業利益	578	5,113
営業外収益		
受取利息	21	19
受取配当金	9	65
金型等売却益	44	79
助成金収入	180	-
その他	100	122
営業外収益合計	356	288
営業外費用		
支払利息	339	225
為替差損	285	448
持分法による投資損失	98	8
その他	47	68
営業外費用合計	771	751
経常利益	164	4,651
特別利益		
貸倒引当金戻入額	0	1
固定資産売却益	-	2
補助金収入	8	-
役員退職慰労引当金戻入額	7	1
その他	1	0
特別利益合計	17	5
特別損失		
固定資産除却損	135	176
固定資産売却損	24	6
減損損失	59	480
資産除去債務会計基準の適用に伴う影響額	-	211
その他	4	-
特別損失合計	222	875
税金等調整前四半期純利益又は税金等調整前四半期 純損失()	40	3,781
法人税、住民税及び事業税	158	725
法人税等還付税額	97	26
法人税等調整額	172	249
法人税等合計	111	948
少数株主損益調整前四半期純利益	-	2,832
少数株主利益	41	40
四半期純利益	29	2,792

(3) 継続企業の前提に関する注記

該当事項はありません。

(4) セグメント情報

〔事業の種類別セグメント情報〕

前第3四半期連結累計期間(自平成21年4月1日至平成21年12月31日)

	自動車部品 事業 (百万円)	非自動車部品事業		計 (百万円)	消去又は 全社 (百万円)	連結 (百万円)
		シート事業 (百万円)	その他の 事業 (百万円)			
売上高及び営業損益						
売上高						
(1) 外部顧客に対する 売上高	76,481	1,445	4	77,931	-	77,931
(2) セグメント間の内部 売上高又は振替高	4	-	-	4	4	-
計	76,486	1,445	4	77,936	4	77,931
営業利益	457	145	23	578	-	578

(注) 1. 事業区分の方法

事業の区分は、内部管理上採用している区分によっております。

2. 各区分に属する主要な部品

事業区分	主要製品	
自動車部品事業	シートクライナ・シートアジャスタ、ウインドレギュレータ、 ドアサッシ、ロック&ヒンジ、モールディング等	
非自動車部品事業	シート事業	列車用シート等
	その他の事業	ソーラー機器の保守部品等

3. 会計処理の方法の変更

(重要な減価償却資産の減価償却の方法の変更)

第1四半期連結会計期間より当社及び国内連結子会社の有形固定資産「工具、器具及び備品」のうち金型について、減価償却の方法を定率法から定額法に変更しております。この変更に伴い、従来の方法によった場合に比べて、営業利益が、「日本」で327百万円増加しております。

〔所在地別セグメント情報〕

前第3四半期連結累計期間(自平成21年4月1日至平成21年12月31日)

	日本 (百万円)	米国 (百万円)	アジア (百万円)	計 (百万円)	消去又は全社 (百万円)	連結 (百万円)
売上高						
(1) 外部顧客に対する売上高	58,350	12,747	6,834	77,931	-	77,931
(2) セグメント間の内部売上高又は振替高	1,598	36	41	1,676	(1,676)	-
計	59,948	12,783	6,875	79,607	(1,676)	77,931
営業利益又は営業損失()	654	185	1,121	281	296	578

(注) 1. 国又は地域の区分の方法は地理的近接度によっております。

2. アジアの区分に属する主な国又は地域
タイ、中国

3. 会計処理の方法の変更

(重要な減価償却資産の減価償却の方法の変更)

第1四半期連結会計期間より当社及び国内連結子会社の有形固定資産「工具、器具及び備品」のうち金型について、減価償却の方法を定率法から定額法に変更しております。この変更に伴い、従来の方法によった場合に比べて、営業損失が、「日本」で327百万円減少しております。

〔海外売上高〕

前第3四半期連結累計期間(自平成21年4月1日至平成21年12月31日)

	北米	アジア	その他の地域	計
海外売上高(百万円)	12,543	7,313	325	20,182
連結売上高(百万円)	-	-	-	77,931
連結売上高に占める海外売上高の割合(%)	16.1	9.4	0.4	25.9

(注) 1. 国又は地域の区分は地理的近接度によっております。

2. 各区分に属する主な国又は地域の内訳は次のとおりであります。

(1) 北米.....米国、カナダ

(2) アジア.....タイ、中国、韓国、インド、台湾、マレーシア

(3) その他の地域.....ブラジル、南アフリカ、メキシコ

3. 海外売上高は、当社及び連結子会社の本邦以外の国又は地域における売上高であります。

〔セグメント情報〕

(追加情報)

第1四半期連結会計期間より、「セグメント情報等の開示に関する会計基準」(企業会計基準第17号 平成21年3月27日)及び「セグメント情報等の開示に関する会計基準の適用指針」(企業会計基準適用指針第20号 平成20年3月31日)を適用しております。

1. 報告セグメントの概要

当第3四半期連結累計期間(自平成22年4月1日 至平成22年12月31日)及び当第3四半期連結会計期間(自平成22年10月1日 至平成22年12月31日)

当社の報告セグメントは、当社の構成単位のうち分離された財務情報が入手可能であり、取締役会が経営資源の配分の決定及び業績を評価するために、定期的に検討を行う対象となっているものであります。

当社は、主に自動車部品等を生産・販売しており、国内においては当社が、海外においては米国、アジア(中国、タイ)の各地域をシロキノースアメリカ㈱(米国)、広州白木汽车零部件有限公司(中国)、シロキタイランドCo.,Ltd.(タイ)が、それぞれ担当しております。現地法人はそれぞれ独立した経営単位であり、取り扱う製品について各地域の包括的な戦略を立案し、事業活動を展開しております。

したがって当社は、生産・販売体制を基礎とした地域別のセグメントから構成されており、「日本」、「米国」、「中国」及び「タイ」の4つを報告セグメントとしております。「日本」では、自動車部品等のほか、鉄道用シート事業及びその他の製品を生産・販売しております。

2. 報告セグメントごとの売上高及び利益又は損失の金額に関する情報

当第3四半期連結累計期間(自 平成22年4月1日 至 平成22年12月31日)

(単位:百万円)

	日本	米国	中国	タイ	合計
売上高					
外部顧客に対する売上高	67,268	14,764	5,159	3,564	90,756
セグメント間の内部売上高 又は振替高	1,547	26	46	61	1,682
計	68,815	14,791	5,206	3,625	92,438
セグメント利益	3,018	394	888	426	4,726

3. 報告セグメントの利益又は損失の金額の合計額と四半期連結損益計算書計上額との差額及び主な内容

(差異調整に関する事項)

(単位:百万円)

利益	金額
報告セグメント計	4,726
セグメント間取引消去	387
四半期連結損益計算書の営業利益	5,113

4. 報告セグメントごとの固定資産の減損損失又はのれん等に関する情報

重要な減損損失またはのれんはありません。

(5) 株主資本の金額に著しい変動があった場合の注記

該当事項はありません。

4. 補足情報

比較連結売上高細表

	前第3四半期連結累計期間 (自平成21年4月1日 至平成21年12月31日)		当第3四半期連結累計期間 (自平成22年4月1日 至平成22年12月31日)		比較増減
	金額	構成比	金額	構成比	増減
(製品別)	百万円	%	百万円	%	百万円
シートクライナ・シートアジャスタ	27,526	35.3	32,933	36.3	5,407
ウィンドレギュレータ	23,450	30.1	27,786	30.6	4,335
ドアサッシ	14,058	18.1	15,833	17.5	1,775
ロック&ヒンジ	4,933	6.3	5,824	6.4	891
モールディング	3,507	4.5	4,168	4.6	661
その他	4,454	5.7	4,208	4.6	245
合計	77,931	100.0	90,756	100.0	12,825
(販売先別)					
トヨタ自動車	28,375	36.4	33,155	36.5	4,779
トヨタ紡織	13,946	17.9	16,260	17.9	2,313
ダイハツ工業	2,925	3.7	2,670	3.0	255
トヨタ車体	1,607	2.1	1,845	2.0	237
アイシン精機	984	1.3	1,338	1.5	353
その他	2,304	2.9	2,175	2.4	128
トヨタ系計	50,144	64.3	57,444	63.3	7,300
日本発条	7,105	9.1	9,368	10.3	2,262
日産自動車	6,153	7.9	6,859	7.6	705
スズキ	5,660	7.3	6,675	7.4	1,015
三菱自動車工業	1,477	1.9	2,221	2.4	744
その他	7,389	9.5	8,185	9.0	796
合計	77,931	100.0	90,756	100.0	12,825

(注) 1 外貨建売上高については、各々の対象期間における期中平均相場により円貨に換算しております。

2 トヨタ自動車(株)の海外現地法人 New United Motor Manufacturing, Inc. Toyota Motor Manufacturing, Indiana, Inc., Toyota Motor Manufacturing, Kentucky, Inc., Toyota Motor Manufacturing, Texas, Inc., Toyota Motor Engineering & manufacturing North America, Inc., Toyota Motor Manufacturing, Canada Inc., Toyota Motor Manufacturing de Baja California, S. de R. L. de C.V., Toyota Motor Thailand Co., Ltd., 天津一汽豊田汽車有限公司、広州豊田汽車有限公司、四川一汽豊田汽車有限公司はトヨタ自動車(株)に含めて表示しております。

3 トヨタ紡織(株)の海外現地法人 Total Interior Systems-America, LLC., TRIM MASTERS, INC., Toyota Boshoku America, Inc., Toyota Boshoku Canada, Inc., TB DE MEXICO, S.A. DE C.V., ARST(Thailand) Co., Ltd., 豊愛(広州)汽車座椅部件有限公司、天津豊愛汽車座椅部件有限公司はトヨタ紡織(株)に含めて表示しております。

4 アイシン精機(株)の海外現地法人 AISIN U.S.A. MFG., INC. AISIN CANADA, INC. アイシン天津車体部品有限公司はアイシン精機(株)に含めて表示しております。

5 日本発条(株)の海外現地法人 N H K of America は日本発条(株)に含めて表示しております

6 三菱自動車工業(株)の海外現地法人 Mitsubishi Motor North America, Inc., Mitsubishi Motors Thailand Company Limited は三菱自動車工業(株)に含めて表示しております。

7 日産自動車(株)の海外現地法人の東風日産汽車有限公司 日産投資有限公司 Siam Nissan Automobile Co., Ltd., Nissan North America, Inc. は日産自動車(株)に含めて表示しております。

(参考資料)

平成23年3月期第3四半期 決算補足資料

平成23年2月2日
シロキ工業株式会社
(コード番号7243)

連結

1. 第3四半期実績及び通期見通し

(単位:百万円、%)

	平成22年3月期 (第3四半期)		平成23年3月期 (第3四半期)		対前年同四半期増減		平成23年3月期 (通期見通し)		対前期増減	
	金額	増減率	金額	増減率	金額	増減率	金額	増減率	金額	増減率
売上高	77,931	100.0	90,756	100.0	12,825	16.5	120,000	100.0	8,075	7.2
営業利益	578	0.7	5,113	5.6	4,535	783.6	6,400	5.3	3,719	138.7
経常利益	164	0.2	4,651	5.1	4,487	-	5,700	4.8	3,499	159.1
当期純利益	29	0.0	2,792	3.1	2,763	-	7,600	6.3	5,275	227.0

2. 業績予想の上方修正について

(単位:百万円、%)

	通期見通し				備考
	前回発表予想 (11/4)	見通し	増減額	増減率	
売上高	120,000	120,000	0		平成22年11月4日に発表いたしました業績予想を変更しておりません。
営業利益	6,400	6,400	0		
経常利益	5,700	5,700	0		
当期純利益	7,600	7,600	0		

3. 製品別売上高

(単位:百万円、%)

	平成22年3月期 (第3四半期)		平成23年3月期 (第3四半期)		対前年同四半期増減	
	金額	増減率	金額	増減率	金額	増減率
シートクライナ・アジャスタ	27,526	35.3	32,933	36.3	5,407	19.6
ウインドレギュレータ	23,450	30.1	27,786	30.6	4,335	18.5
ドアサッシ	14,058	18.1	15,833	17.5	1,775	12.6
ロック&ヒンジ	4,933	6.3	5,824	6.4	891	18.1
モールディング	3,507	4.5	4,168	4.6	661	18.9
その他	4,454	5.7	4,208	4.6	245	5.5
売上高合計	77,931	100.0	90,756	100.0	12,825	16.5

3. 経常利益増減要因

(対前年同四半期比較) (単位:百万円)

要因	金額
<増益要因>	
・操業変動による利益増	3,981
・原価改善	675
材料費	350
労務費	325
・退職給付費用の減	452
・その他	413
計	5,521
<減益要因>	
・売価変動	1,034
計	1,034
差引経常利益	4,487

4. 財政状態

(単位:百万円、%)

	平成22年3月期 (第3四半期)	平成23年3月期 (第3四半期)	対前期増減
総資産	79,398	77,777	1,621
純資産	27,089	29,087	1,998
自己資本比率	33.9%	37.1%	3.2%
1株当たり純資産	303円72銭	326円	22円28銭

5. 指標

	平成22年3月期 (第3四半期)	平成23年3月期 (第3四半期)	対前年 同四半期比増減	平成23年3月期 (通期見通し)	対前期増減
1株当たり四半期純利益	33銭	31円51銭	31円18銭	85円74銭	59円52銭
発行済株式数	89,003千株	89,003千株	-	89,003千株	-
連単倍率					
売上高	1.33 倍	1.35 倍	-	1.33 倍	-
経常利益	-	1.75 倍	-	1.63 倍	-
期末人員 (臨時雇用者除く)	3,398 名	3,335 名	63 名	-	-

6. セグメント

(単位:百万円)

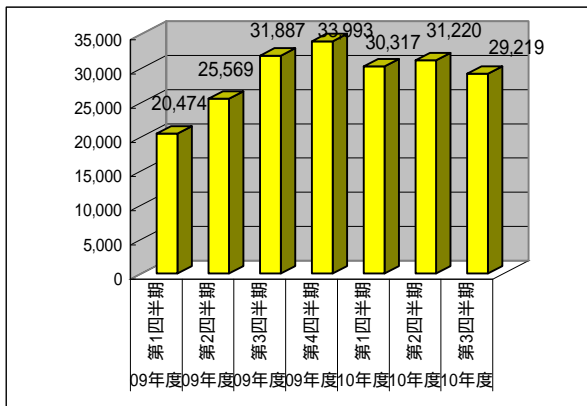
	報告セグメント					合計
	日本	米国	中国	タイ	計	
売上高	68,815	14,791	5,206	3,625	92,438	92,438
セグメント利益	3,018	394	888	426	4,726	4,726

報告セグメントの利益の金額の合計額と四半期連結損益計算書計上額との差額及び主要内容

利益	金額
報告セグメント計	4,726
セグメント間取引消去	387
四半期連結損益計算書の営業利益	5,113

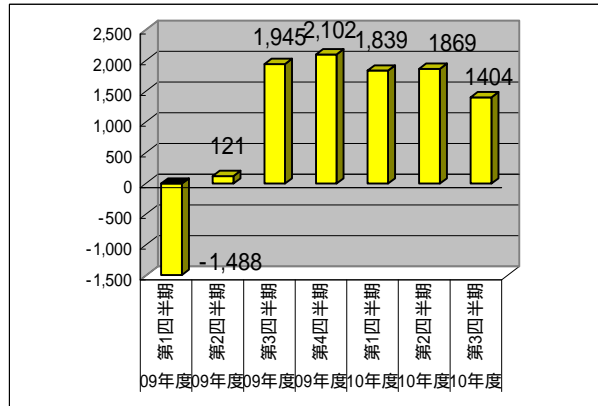
<売上高の推移>

(単位:百万円)



<営業利益の推移>

(単位:百万円)



7. 業績等の推移

(単位:百万円、%)

	平成19年3月期 (通期)		平成20年3月期 (通期)		平成21年3月期 (通期)		平成22年3月期 (通期)		平成23年3月期 (通期見通し)	
売上高	133,509	100.0	143,557	100.0	123,425	100.0	111,924	100.0	120,000	100.0
営業利益	3,182	2.4	5,058	3.5	31	0.0	2,680	2.4	6,400	5.3
経常利益	3,189	2.4	3,931	2.7	773	0.6	2,200	2.0	5,700	4.8
当期純利益	1,612	1.2	2,907	2.0	2,190	1.8	2,324	2.1	7,600	6.3
設備投資	7,153		6,849		6,631		5,439		3,620	
減価償却費	5,549		6,097		6,014		6,029		5,508	
1株当たり配当金	4.0円		4.5円		2.0円		2.0円		4.0円	
配当性向	22.0		13.7		-		7.6		4.7	
純資産配当率	1.4		1.4		0.7		0.7		1.2	

<参考>

個別

1. 第3四半期実績及び通期見通し

(単位:百万円、%)

	平成22年3月期 (第3四半期)		平成23年3月期 (第3四半期)		対前年同四半期増減		平成23年3月期 (通期見通し)		対前期増減	
	金額	増減率	金額	増減率	金額	増減率	金額	増減率	金額	増減率
売上高	58,546	100.0	67,356	100.0	8,810	15.0	90,000	100.0	6,094	7.3
営業利益	905	1.5	2,680	4.0	3,585	-	3,200	3.6	2,943	-
経常利益	641	1.0	2,654	4.0	3,295	-	3,500	3.9	2,232	176.2
当期純利益	617	1.0	1,180	1.8	1,797	-	5,900	6.5	4,222	251.7

2. 業績の推移

(単位:百万円、%)

	平成19年3月期 (通期)		平成20年3月期 (通期)		平成21年3月期 (通期)		平成22年3月期 (通期)		平成23年3月期 (通期見通し)	
売上高	100,928	100.0	105,343	100.0	89,997	100.0	83,905	100.0	90,000	100.0
営業利益	2,137	2.1	2,376	2.3	1,686	1.9	256	0.3	3,200	3.6
経常利益	2,790	2.8	2,155	2.0	1,360	1.5	1,267	1.5	3,500	3.9
四半期(当期)純利益	1,031	1.0	1,331	1.3	3,856	4.3	1,677	2.0	5,900	6.5